



STADTWERKE HEIDE

DEZ 2024



#losgehts

JETZT AUF INSTAGRAM – FOLGE UNS!



SUCHSPIEL:
WIR HABEN
UNSER MAGAZIN
WIEDER
GESCHMÜCKT!

MOIN LIEBE LESERINNEN UND LIEBE LESER MOIN



erzeugen und schließen zudem Lieferverträge ab, die Biomethan oder erneuerbaren Strom liefern. Dies soll sich zukünftig nicht nur für unser Klima, sondern auch für Sie auszahlen.

Mit vielen weiteren Maßnahmen im Bereich der Wasserversorgung und der Infrastruktur, wie mit unserem neuen Leitungstiefbauunternehmen oder etwa der Energieversorgung, mit unseren Erneuerbare-Energie-Projekten und Speichern, sind wir als Stadtwerke Heide insgesamt stets vorausschauend und zukunftsweisend unterwegs, um größtmögliche Versorgungssicherheit zu fairen Preisen zu gewährleisten. Dafür stehen wir: Ihre Stadtwerke Heide!

Andreas Heine

ANDREAS HEINE
Vorsitzender des Aufsichtsrates
der Stadtwerke Heide GmbH

Weil wir uns derzeit wirtschaftlich wie politisch in herausfordernden Zeiten befinden, ist es gut, dass es Konstanten und verlässliche Partner wie Ihre Stadtwerke Heide gibt.

Wir sind rund um die Uhr für Sie – unsere Kundinnen und Kunden – da und stehen fest an Ihrer Seite! Auch dank des großen Einsatzes unserer Mitarbeiterinnen und Mitarbeiter ist es uns gelungen, den Strompreis für Sie im nächsten Jahr um 4,5 Cent/kWh senken zu können. Dies wird eine spürbare finanzielle Entlastung bringen.

In der Zukunft müssen wir CO₂-neutral und fossilfrei werden. Daher beteiligen wir uns als Stadtwerke Heide schon jetzt an Projekten, die erneuerbare Energie

INHALT

Editorial	02
Energiefakten	03
Firmenfitness	04
Ablesung 2024	05
Neue Strom- und Gaspreise	05
Überblick über Verträge	06
E-Sports	07
Social Media hält Einzug	08
Gasgeruchsstoff	09
Reinigungsmittel	10
Lesetipps	11
Alle Jahre wieder	12
Kopfarbeit	13
Weihnachtsspaß	14
Kochen und Backen	15

IMPRESSUM

Herausgeber:
Stadtwerke Heide GmbH
Hinrich-Schmidt-Straße 16
25746 Heide

V.i.S.d.P.:
Geschäftsführer: Stefan Vergo

Redaktion: nordzuwort

Satz und Layout: nordzuwort

Fotos: Zachen-Fotografie (S. 1, 2); Stadtwerke Heide GmbH (S. 4, 6, 7, 8); nordzuwort (S. 14); AdobeStock.com: Kzenon #29258727 (S. 5); inspiring.team #554898444 und by-studio #186990743 (S. 9); Людмила Мазур #1026560803 (S. 10); snapshotfreddy #548968967 (S. 12); Pixel-Shot #216137609 (S. 13); freepik (S. 3, 6, 7, 10, 12, 15).

Druck: Nuppau Druck

Dieses Magazin ist auf Papier mit nachhaltig bewirtschafteten Wäldern produziert worden.



SONNENENERGIE FAKTEN UND POTENZIALE



Die Stadtwerke Heide setzen auf einen Energiemix, der sowohl erneuerbare als auch konventionelle Energiequellen umfasst, um die Versorgung der

Region sicherzustellen. Solarenergie spielt dabei eine immer wichtigere Rolle, wie auch die folgenden vier Fakten zeigen.

WUSSTEN SIE SCHON?

1. Die Energie der Sonne – gewaltige Zahlen!

Die Sonne strahlt pro Sekunde etwa 380 Trilliarden Watt Energie in den Weltraum ab. Das ist genug Energie, um die Erde viele Millionen Jahre lang zu versorgen. Diese Energie stammt aus der Kernfusion von Wasserstoff zu Helium, die im Kern der Sonne stattfindet. Trotz der enormen Entfernung zur Erde (etwa 150 Millionen Kilometer) erreichen etwa 1 000 Watt pro Quadratmeter die Erdoberfläche an einem sonnigen Tag.

380 TRILLIARDEN
WATT

2. Photovoltaik – Nutzung der Sonnenenergie

Photovoltaikmodule wandeln das Sonnenlicht in elektrische Energie um. Der Wirkungsgrad variiert je nach Modultyp zwischen 15 und 22%. Die globale Photovoltaik-Kapazität wächst stetig und erreichte im Jahr 2023 über 1 200 Gigawatt, wobei allein in diesem Jahr 200 Gigawatt an neuer Leistung installiert wurden. Dies macht Solarenergie zu einer der am schnellsten wachsenden Energiequellen weltweit.

1700
SONNENSTUNDEN
IM JAHR

3. Solarpotenzial in Heide – gut nutzbare Sonnenstunden

Heide, mit durchschnittlich rund 1 700 Sonnenstunden im Jahr, bietet solide Voraussetzungen für die Nutzung von Solarenergie. Auch wenn die Intensität der Sonnenstrahlung von Jahreszeit und dem Wetter abhängt, lässt sich in der Region ein relevanter Teil des Energiebedarfs durch Solartechnologien decken, sofern diese optimal genutzt werden.

4. Solarthermie – effiziente Wärmegewinnung

Solarthermieanlagen wandeln Sonnenlicht in nutzbare Wärme um, insbesondere zur Warmwasseraufbereitung und Heizungsunterstützung. Ein typisches System kann etwa 60–70% des jährlichen Warmwasserbedarfs eines durchschnittlichen Haushalts decken. Diese Technik wird seit Jahrzehnten weltweit eingesetzt, insbesondere in Ländern mit vielen Sonnenstunden.





FIRMENFITNESS

IN DER DITHMARSCHER WASSERWELT

Mit den Firmenfitness-Programmen **Wellpass** und **Hansefit** steht lokalen Unternehmen ein Netzwerk an Fitness- und Wellnessangeboten zur Verfügung, das Mitarbeitende nach ihren individuellen Bedürfnissen nutzen können. Die Entscheidung, ob Fitnessstudio oder Dithmarscher Wasserwelt, wo und wie man also in Form bleiben möchte, kann damit jeder selbst treffen. Diese Flexibilität macht die Dithmarscher Wasserwelt zu einer beliebten Anlaufstelle für alle, die ein gesundes Gleichgewicht zwischen Beruf und Freizeit schätzen und die Vorteile der Firmenfitness voll ausschöpfen wollen.

Seit Kurzem profitieren Mitglieder von **Wellpass** und **Hansefit** von einer besonderen Erweiterung in der Dithmarscher Wasserwelt: Neben freiem Eintritt in den Schwimmbereich steht ihnen nun auch die vielseitige Saunalandschaft kostenlos zur Verfügung. Besonders nach einem langen Arbeitstag oder als Ausgleich am Wochenende erfreut sich dieses Angebot großer Beliebtheit – und das zeigt sich deutlich an den Zahlen.

Schwimmbadleiter Jochen Stegemann, seit über 40 Jahren in der Dithmarscher Wasserwelt tätig, berichtet, dass inzwischen viele Besucherinnen und Besucher über **Wellpass** und **Hansefit** einchecken. Die Möglichkeit, Schwimmen und Entspannen in der Sauna zu verbinden, ist besonders bei lokalen Unternehmen und

sportlich Aktiven beliebt, die hier neue Energie tanken. Stegemann freut sich, dass sich dieser Ort seit Jahren als Wohlfühlstätte für Gäste etabliert hat und sieht die Erweiterung der Firmenfitness als wichtigen Beitrag zur Gesundheitsförderung in der Region.

Die beliebte Saunanacht:

ein besonderes Event für Saunafans

Nach pandemiebedingter Pause fand im November wieder die heiß ersehnte Saunanacht der Dithmarscher Wasserwelt statt. Unter dem Motto „Wild und Natur“ bot die Veranstaltung ein Erlebnis der Extraklasse: Ein Lagerfeuer, frisches Obst, ein Grillbuffet mit Wildspezialitäten sowie ein Aqua-Fitnesskurs sorgten für eine außergewöhnliche Atmosphäre. Ein Highlight waren die gefragten Aufgüsse in der Kelosauna, sowie das Schwimmen wahlweise mit oder ohne Badekleidung. Die Nachfrage nach der Saunanacht war so groß, dass das Event auch im nächsten Jahr wieder stattfinden soll. Angesichts der begrenzten Tickets wird jedoch empfohlen, sich frühzeitig zu informieren und zu buchen.

Mit Angeboten wie diesen schafft die Dithmarscher Wasserwelt für ihre Gäste einen Ort der Gesundheit und Entspannung gleichermaßen – ob beim sportlichen Schwimmen oder wohltuenden Saunieren.



Mit unserer Mehrwertkarte können Sie bis zu 25 % auf unsere Eintrittspreise sparen!

- 80 € Mehrwertkarte
10 % Nachlass auf den Eintrittspreis
- 200 € Mehrwertkarte
25 % Nachlass auf den Eintrittspreis

MITGLIEDER WELLPASS ODER HANSEFIT: KOSTENLOS

* bis zur Vollendung des 18. Lebensjahres

ABLESUNG 2024

IHRE ZÄHLERSTANDSERFASSUNG: SO GEHT'S



Es ist wieder Zeit, Ihren Zählerstand zu erfassen. In den kommenden Wochen erhalten Sie dazu entweder eine Ablesekarte per Post oder eine E-Mail. Um Ihren Zählerstand bequem zu übermitteln, scannen Sie einfach den QR-Code und folgen Sie den Anweisungen auf unserer Website.

» **Ein Hinweis:** Übermitteln Sie Ihren Zählerstand bitte nur einmal und prüfen Sie vorab, ob die Zählernummer mit den Angaben auf der Ablesekarte oder im Onlineportal übereinstimmt. Geben Sie dabei den Stand (ohne Nachkommastellen) sowie das Ablesedatum an. Mit der korrekten Erfassung Ihres Zählerstands stellen Sie sicher, dass Ihre Abrechnung genau Ihren tatsächlichen Verbrauch widerspiegelt. Kunden, die nach dem 15.10.2024 bereits ihre Stände an die Stadtwerke Heide übermittelt haben, erhalten keine Ablesekarte mehr.



NEUE STROM- UND GASPREISE 2025

ENTLASTUNG UND ANPASSUNGEN



Die Stadtwerke Heide informieren über die neuen Strom- und Gaspreise für das Jahr 2025. Diese Preise sind maßgeblich vom Marktgeschehen abhängig und unterliegen sowohl dem Einfluss gesetzlicher Auflagen als auch Entwicklungen im Beschaffungsmarkt.

Beim Strompreis gibt es folgende Änderungen: Die gesetzlich festgelegten Umlagen sind um ca. 1 Cent netto pro Kilowattstunde gestiegen. Gleichzeitig gibt es jedoch eine erfreuliche Nachricht für die Kunden: Die Netzkosten in Schleswig-Holstein sinken durch die bundesweite Vereinheitlichung der Netzentgelte. In diesem Zusammenhang werden Regionen, die aufgrund von viel Stromerzeugung aus erneuerbaren Energiequellen hohe Netzkosten haben, entlastet. Zudem sinken auch die Beschaffungskosten. Dadurch wird die Grundversorgung günstiger und auch der Preis im Sondervertrag der Stadtwerke Heide erfährt eine Senkung von ca. 4,5 Cent je Kilowattstunde.

Beim Gas treten ab dem 1. Januar ebenfalls Änderungen in Kraft. Energiebeschaffung, Netzentgelte und gesetzliche Abgaben prägen die Preisstruktur. Die Netzentgelte steigen um 0,4 Cent/kWh netto pro Kilowattstunde und auch der CO₂-Preis erhöht sich zum

Jahreswechsel, allerdings gibt es Einsparungen bei der Beschaffung. Trotz dieser Veränderungen bleiben die Preise für den Sondervertrag Gas der Stadtwerke Heide stabil. In der Grundversorgung ergibt sich sogar eine kleine Preissenkung.

Darüber hinaus sind alle Kundinnen und Kunden schriftlich über die Preissenkungen informiert worden.

Mit dieser Anpassung möchten die Stadtwerke Heide Transparenz schaffen und ihren Kunden frühzeitig die relevanten Informationen bereitstellen, um eine verlässliche Planung für das kommende Jahr zu ermöglichen.

	Arbeitspreis ab 01.01.2025	Grundpreis ab 01.01.2025
Strom-Sondervertrag	35,45 Cent/kWh	140,00 Euro/Jahr
Strom-Grundversorgung	42,98 Cent/kWh	130,00 Euro/Jahr
Gas-Sondervertrag	11,00 Cent/kWh	171,36 Euro/Jahr
Gas-Grundversorgung	13,97 Cent/kWh	171,36 Euro/Jahr





ÜBERBLICK ÜBER VERTRÄGE, VERBRAUCH UND EIN DIGITALES POSTFACH

DAS NEUE KUNDENPORTAL DER STADTWERKE HEIDE

Viele Kundinnen und Kunden werden ein Schreiben in ihrem Briefkasten vorgefunden haben, in dem ihnen die Vorteile des neuen Kundenportals der Stadtwerke und eine Onlineregistrierung ans Herz gelegt werden. „Wir bieten schon länger unseren 24/7-Service an.

Durch das optimierte Kundenportal können unsere Kundinnen und Kunden mit nur wenigen Klicks ganz bequem ihre Anliegen erledigen“, sagt Dennis Dodschat, bei den Stadtwerken zuständig für Digitalisierung. Unbequem werde es immer nur dann, wenn es keine Alternative zum Kontakt und zur Datenübermittlung per Computer & Co. gebe. Das sei aber bei den Stadtwerken zum Glück nicht so – und daran werde sich auch in Zukunft nichts ändern, betont Projektleiter Dodschat. „Für unsere Kundinnen und Kunden sind wir weiterhin im Kundencenter in der Süderstraße ansprechbar.“

Was bietet das Kundenportal? „Der große Vorzug ist, dass sich viele Vorgänge auch außerhalb unserer Öffnungs- und telefonischen Sprechzeiten unkompliziert und schnell regeln lassen“, antwortet Toby Carstensen. Der Auszubildende im dritten Lehrjahr zum Industriekaufmann kümmert sich im Rahmen seines Abschlussprojektes um die Steigerung der Registrierungsquote im Kundenportal. „Unser Kundenportal wurde frisch überarbeitet und ich suchte ein spannendes Thema für den mündlichen Teil meiner Abschlussprüfung“, erklärt der 22-Jährige. Insgesamt 30 Minuten wird seine mündliche Prüfung dauern. Davon sind 15 Minuten für seine Präsentation vorgesehen, bevor er sich im Anschluss den inhaltlichen Fragen zu seiner Ausarbeitung stellt. Toby Carstensen untersuchte in seiner Projektarbeit unter anderem, welche Anreize in Form von welcher Werbemaßnahmen für die Erhöhung der Registrierungsquote zum

Erfolg führen. In dieses breite Arbeitsfeld fällt auch die Analyse, ob und welchen Einfluss das Herausstellen der Vorzüge des Onlineportals in Anschreiben entwickeln kann und ob das Zusichern beispielsweise von Gutscheinen Potenzial hat.



Übersichtlichkeit und Funktionalität stehen im neuen Portal ganz oben an. „Es ist strukturiert aufgebaut und intuitiv zu bedienen. Alle Funktionen finden sich bereits auf der Startseite. In der Navigationsleiste gibt es einen Extrapunkt nur für Privatkunden“, betont Toby Carstensen. „Oft kommen Kundinnen und Kunden ins Kundencenter in der Süderstraße, um eine neue Bankverbindung mitzuteilen oder eine Telefonnummer ändern zu lassen. Das geht jetzt ganz bequem online zu jeder Tages- und Nachtzeit.“ Und es lässt sich noch sehr viel mehr regeln, beispielsweise die freiwillige Erhöhung des monatlichen Abschlags für Gas, Strom oder Wasser. Toby Carstensen hat es oft erlebt, dass Kunden

das Center in der Süderstraße besuchen, um den Abschlag zu erhöhen. „Häufig wird eine Mehrzahlung einer möglichen Nachzahlung vorgezogen.“ Zudem haben die Kunden die Kontrolle über die jährliche Entwicklung der Verbrauchswerte, die anschaulich per Balkendiagramm aufgezeigt werden. „Nichts geht verloren. Der Schriftverkehr wird hinterlegt, die Zählerstände können durch unsere Kunden fortlaufend aktualisiert werden und für die Ablage der Jahresrechnungen in Schriftform gibt es eine Download-Funktion“, informiert Dennis Dodschat. Mit dem neuen Kundenportal der Stadtwerke wird somit der Service für Sie noch einfacher und jederzeit zugänglich.



E-SPORTS DIGITALER TEAMSPORT

BEI DEN STADTWERKEN HEIDE

Seit April 2024 betreibt das Team der Stadtwerke Heide gemeinsam E-Sport. Rund zehn Mitarbeitende aus verschiedenen Abteilungen und Altersgruppen treffen sich regelmäßig nach Feierabend oder am Wochenende, um sich in beliebten Videospiele in freundschaftlichen Wettkämpfen zu messen.

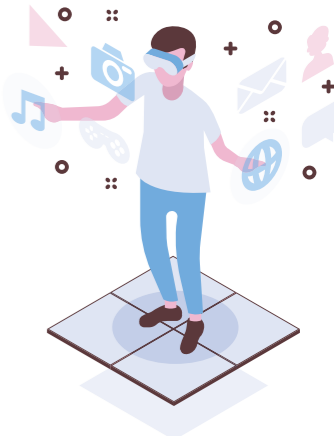
Die digitalen Wettbewerbe haben traditionelle Betriebssportarten wie Tischtennis und Sportschießen abgelöst und bieten eine Alternative für Teambuilding in interaktiven Formaten. „E-Sport bietet uns eine tolle Möglichkeit, Teamgeist, Kommunikation und strategisches Denken auf moderne Weise zu fördern“, erklärt Dennis Dodschat, Projektleiter für Digitalisierung bei den Stadtwerken Heide. „Das gemeinsame Spielen schafft eine lockere Atmosphäre, in der sich Kolleginnen und Kollegen abseits des Arbeitsalltags begegnen können. Gleichzeitig entwickeln wir unsere digitalen Kompetenzen weiter – und das auf eine spielerische Art.“

Die Stadtwerke Heide haben sich außerdem für die erste Betriebsliga-Saison in Schleswig-Holstein angemeldet – eine Liga, in der die spielerischen Fähigkeiten im Wettbewerb mit anderen Unternehmen aus Schleswig-Holstein unter Beweis gestellt werden können. Im kommenden Jahr soll die Liga starten; sie verspricht spannende Wettkämpfe mit anderen Firmen und viele gemeinsame Erfolgserlebnisse.

Ein besonderes Highlight war die Teilnahme am ersten Turnier. Im Rahmen der Digitalen Woche in Kiel fand ein Firmencup statt, bei dem die Mitarbeitenden Gelegenheit hatten, ihre Fähigkeiten gegen andere Unternehmen unter Beweis zu stellen und die Begeisterung für E-Sport weiterzugeben.



„Die positive Resonanz aus der Belegschaft bestätigt, dass diese Initiative einen wertvollen Beitrag zur Teamentwicklung leisten kann“, fügt Dodschat hinzu. Die E-Sport-Aktivitäten der Stadtwerke Heide stehen für Inklusion und Vielfalt: Unabhängig von Alter, Geschlecht oder Erfahrung sind alle Mitarbeitenden eingeladen, ihre Talente in einem unterstützenden Umfeld einzubringen und ihre digitalen Kompetenzen gemeinsam weiterzuentwickeln.



#losgehts SOCIAL MEDIA HÄLT EINZUG



Die Stadtwerke Heide haben eine richtungsweisende Entscheidung getroffen: Ab 2025 wird Social Media ein zentraler Bestandteil der Unternehmensstrategie. Dennis Dodschat, Projektleiter für Digitalisierung, und Eileen Harnisch aus dem Personalbereich leiten die Umsetzung dieses Projekts. Bisher wurden die Social-Media-Kanäle nur zur Veröffentlichung von Stellenanzeigen verwendet – doch das wird sich jetzt ändern.

Zukünftig sollen Instagram und LinkedIn genutzt werden, um echte Einblicke in das Arbeitsleben bei den Stadtwerken Heide zu geben. Das Ziel: Die Stadtwerke als attraktiven Arbeitgeber präsentieren und den Mitarbeitenden eine Plattform bieten, um ihre Geschichten zu teilen. „Wir wollen nicht nur Jobangebote posten, sondern zeigen, was uns als Team ausmacht und wie es bei uns hinter den Kulissen aussieht“, sagt Dennis Dodschat.

Eileen Harnisch verstärkt das Team im Personalbereich seit Sommer letzten Jahres und bringt frischen Wind mit. Nach ihrem dualen Studium in Betriebswirtschaftslehre hat sie ihren Traumjob im Bereich Personalmarketing gefunden. „Es war immer mein Wunsch, die Schnittstelle zwischen Personal und Marketing zu nutzen, um die Arbeitgebermarke mit Leben zu füllen“, erzählt Harnisch. „Jetzt kann ich das sogar bei meinem Ausbildungsbetrieb, den Stadtwerken, verwirklichen.“

Im September fiel die Entscheidung, die Social-Media-Präsenz auszubauen. Bis zum Jahreswechsel sollen die ersten eigenen Posts live gehen. In den vergangenen Wochen haben Dennis und Eileen bereits fleißig Content vorproduziert – erste Videos und Posts, die die Vielfalt und besondere Arbeitsatmosphäre bei

den Stadtwerken zeigen. „Das Feedback unserer Kolleginnen und Kollegen war positiv“, so Dodschat. „Das bestätigt uns und gibt uns den Ansporn, weiterzumachen. Und wir wissen: So etwas wird sich im Unternehmen über die Zeit etablieren.“

Die Social-Media-Kanäle sollen den Mitarbeitenden die Möglichkeit geben, ihre Projekte und Erlebnisse zu teilen und die Arbeitswelt bei den Stadtwerken Heide authentisch, sympathisch und transparent darzustellen. Besonders die junge Zielgruppe soll begeistert und angesprochen werden.

„Wir möchten zeigen, dass die Stadtwerke Heide ein moderner Arbeitgeber sind, bei dem das Miteinander und die Entwicklung jedes Einzelnen zählen“, sagt Harnisch. Mit dieser Strategie hoffen Dennis und Eileen, eine starke Verbindung zu potenziellen Bewerberinnen und Bewerbern aufzubauen und die Stadtwerke Heide als attraktiven Arbeitgeber in der Region zu positionieren.



» Als Unternehmen auf Instagram präsent zu sein, bedeutet für uns, als attraktiver Arbeitgeber sichtbar zu werden. Die Plattform ermöglicht es, authentische Einblicke in unsere Unternehmenskultur zu geben, talentierte Fachkräfte anzusprechen und eine starke Community aufzubauen, die unsere Werte und Visionen teilt.“

Dennis Dodschat

UMSTELLUNG DES GAS-GERUCHSSTOFFS

STADTWERKE HEIDE INFORMIEREN ÜBER NEUE BEIMISCHUNG IM ERDGAS

Naturgemäß ist Erdgas geruchslos, deshalb wird ihm ein sogenanntes „Odoriermittel“ (lat. Odor = Geruch) beigefügt, welches für eine zuverlässige Geruchswahrnehmung sorgt. „In ihrer Zuständigkeit als vorgelagerter Gasnetzbetreiber fällt in Schleswig-Holstein die Beimischung des Geruchsstoffes in den Verantwortungsbereich der SH Netz AG“, informiert der Abteilungsleiter Netzdienstleistungen bei den Heider Stadtwerken, Hans-Detlef Struve. „Die Beimischung des Geruchsstoffes ist nicht neu. Geändert hat sich lediglich der Geruchsstoff selbst. Das ist seit Kurzem Tetrahydrothiophe (THT).“

Die neue THT-Geruchsbeimischung ist (wie auch die bisherige) eine chemische Verbindung, die extrem abstoßend und unverwechselbar nach Schwefel riecht und an faule Eier erinnert. „Der neue Geruchsstoff ist noch intensiver als zuvor und geht selbst in aller kleinsten Mengen sofort in die Nase“, weiß Hans-Detlef Struve zu berichten. Überdies ist Erdgas in Verbindung mit Luft ab einem Erdgasanteil von 4,4 Volumenprozent und einer Zündquelle explosiv. Hans-Detlef Struve klärt auf: „Niemand muss sich deshalb Gedanken machen. Lang bevor die Explosionsgrenze innerhalb eines Gebäudes erreicht wird, haben selbst Menschen mit schlechtem Geruchssinn das Odoriermittel wahrgenommen.“ Wird aber ein Gasgeruch im Innenbereich wahrgenommen, heißt es: Ruhe bewahren. Wenn möglich, sollte die Absperreinrichtung der Gasleitung geschlossen werden. Diese befindet sich

meistens neben dem Gaszähler. Auf keinen Fall elektrische Geräte bzw. Feuerzeuge mehr benutzen, dann umgehend das Gebäude verlassen und von außen (!) den Entstörungsdienst der Stadtwerke Heide unter 0481 906103 anrufen. Dieser ist Tag und Nacht erreichbar. Mehr über das Verhalten bei Gasgeruch ist auf der Internetseite www.stadtwerke-heide.de nachzulesen.

In mehr als 40 Berufsjahren hat Hans-Detlef Struve kein einziges Mal erlebt, dass Erdgasundichtigkeiten Schäden im Versorgungsgebiet der Stadtwerke Heide GmbH verursacht hätten. „Man kann also durchaus sagen, dass die öffentliche Gasversorgung sicher ist.“ Damit das auch in Zukunft so bleibt, ist die regelmäßige Wartung und Instandhaltung der Gasinstallation durch zugelassene Vertragsinstallationsunternehmen (VIU) sehr wichtig. Auch die gesetzlich vorgeschriebene Überprüfung der Gasverbrauchseinrichtungen durch den Bezirksschornsteinfeger trägt zu einer sicheren Gasversorgung bei.



Wer sich mit dem neuen Geruchsstoff vertraut machen möchte, hat die Möglichkeit, bei den Stadtwerken Heide eine sogenannte Geruchskarte anzufordern.

Telefon: 0481 9060



8



9

WELCHES REINIGUNGSMITTEL WOFÜR?



WENIGER IST OFTMALS MEHR UND SPART GELD



10

So mancher Putzschrank platzt aus allen Nähten: Badreiniger reiht sich an Küchenreiniger, Allzweckreiniger, Backofenspray, Fußboden-, WC- oder Edelstahlreiniger. Muss das wirklich sein? Für jedes Material und jede Oberfläche ein spezieller Reiniger? Das geht ins Geld und es entsteht eine Menge Plastikmüll. Zudem belasten allzu aggressive Reiniger die Umwelt.

Klar, es gibt Favoriten. Der Lieblingsreiniger, der wunderbar duftet, oder der Reiniger, der vermeintlich mit Superkräften ans Werk geht. Blitzblank und hygienisch rein mit einem Wisch? Wie hat Oma es in Zeiten gemacht, als Werbung noch nicht unser Kaufverhalten beeinflusst hat und trotzdem alles sauber war? Sie kannte und benutzte oftmals nur Natron, Waschsoda, Essig und Kernseife. Im Übrigen sind dies noch heute übliche Zutaten für umweltschonende Reinigungsmittel. Gerade Natron ist eine Allzweckwaffe. Man kann es zum Putzen oder zum Waschen verwenden, Letzteres beispielsweise zusammen mit Waschsoda, womit sich im Wasserkontakt eine starke Lauge bildet. Natron findet sich im Handel auch unter den Namen Speisesoda, Backsoda, Bullrichsalz oder dem Markennamen Kaiser-Natron und kann sogar Backpulver ersetzen.

Welche Reiniger braucht man wirklich im Haushalt? Bei handelsüblichen Putzmitteln empfiehlt die Verbraucherzentrale zu vier Produkten: einem neutra-

len Allzweckreiniger zum Säubern von Oberflächen und Fußböden – mit Ausnahme von Holzfußböden – Scheuerpulver für Verkrustungen und andere hartnäckige Flecken, Essigreiniger oder Zitronensäure gegen Kalkablagerungen (bzw. einem Badreiniger) sowie einem Spülmittel für den Geschirrabwasch. Für wen es etwas „weniger“, vor allem aber umweltbewusst sein darf, der mischt sich sein höchstpersönliches Reinigungsmittel zusammen. Dabei kann Natron eine besondere Rolle zukommen.

Vielseitiges Natron

Schnell lässt sich mit Natron ein effektiver Allzweckreiniger mischen: 1 TL Natronpulver, 1 TL geraspelte Kernseife, 250 ml warmes Wasser und einen Spritzer Zitronensaft. Anwendung: Erst die Kernseife in dem warmen Wasser auflösen (gründlich mit einem Schneebesen rühren), dann Natronpulver und Zitrone hinzufügen. Für den Duft ggf. ein paar Tropfen ätherisches Öl hinzufügen. Für Geschirrspülmittel benötigt man ca. 20 g geraspelte Kernseife und 4 TL Natronpulver, die in 450 ml warmen Wasser aufgelöst werden.

Natron ersetzt selbst aggressive Backofenreiniger. Das Pulver 1:1 mit Wasser mischen und die Paste auf die Verschmutzungen im Backofen geben, einwirken lassen und mit klarem Wasser nachspülen. Funktioniert auch mit eingebrannten Töpfen oder Backblechen. Um die Dusche oder das WC zu reinigen, mischt man 3 EL Natronpulver mit 1 EL Wasser und 1 TL Essigessenz. Für größere Mengen einfach die Zugaben im Verhältnis erhöhen.



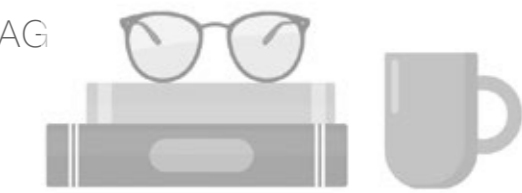
LESETIPPS FÜR DIE WINTERZEIT

WINDSTÄRKE 17 EINE GUTE WAHL FÜR EIN WEIHNACHTSGESCHENK AUTORIN CAROLINE WAHLS

Mit einem verschrammten Koffer, ein paar Kleidungsstücken und ihrem MacBook verlässt Ida ihr Zuhause – zwei Monate nach dem Tod der Mutter. Anzunehmen, dass es ein Abschied für immer ist von der Kleinstadt, in der sie ihr bisheriges Leben verbracht hat. Am Bahnhof sucht sie sich den Zug aus, der am weitesten wegfährt (zu ihrer Schwester Tilda nach Hamburg will sie auf keinen Fall) – und strandet auf Rügen. Mit Trauer und Schuldgefühlen und einer großen Portion Wut im Bauch streift sie über die Insel. Und trifft auf Knut, den Wirt der „Robbe“. Seine Frau Marianne und er nehmen Ida bei sich auf. Tagsüber unternimmt Ida viel mit Marianne, abends hilft sie Knut in seiner Kneipe – und lernt dort mit Leif einen Seelenverwandten kennen. Innere Ruhe und seelisches Gleichgewicht sollen Ida aber nicht allzu lange vergönnt sein.

DuMont Buchverlag: „Ein aufwühlender, intensiver und dabei ungemein tröstlicher Roman über Töchter, Schwestern und Mütter, über vermeintliche Schuld und das Verzeihen – sich selbst und den anderen.“

Aktuell stürmt Caroline Wahls Nachfolgeroman „Windstärke 17“ sämtliche Bestsellerlisten. Zum Leseverständnis muss man die Vorgeschichte aus „22 Bahnen“ zwar nicht kennen, dennoch ist es anzuraten, die Bücher nacheinander zu lesen.



Infos zum Buch:
gebundene Ausgabe mit 256 Seiten;
ISBN 9783832168414;
Preis: 24 €



11



Infos zum Buch:
gebundene Ausgabe mit 48 Seiten;
für Kinder ab 6 bis 7 Jahren; ISBN
978-3-446-23788-9; Preis: 12 €

ES WEIHNACHTET SEHR ... UND ICH BIN IMMER NOCH DIE KATZE

AUTORIN HANNA JOHANSEN
MIT ILLUSTRATIONEN VON HILDEGARD MÜLLER

Das Büchlein ist nicht ganz neu auf dem Büchermarkt, nichtsdestotrotz haben Katze Ilsebills Erlebnisse über Weihnachten mit und in ihrer menschlichen Familie an Zauber nichts verloren. Und auch erwachsene Katzenmenschen werden das Buch lieben.

... Wenn die Familie sie doch nur verstehen würde! Doch Mutter und Vater und die beiden Großen (die Kinder) verstehen immer nur Miau, wenn Ilsebill auf die Gefahren des Weihnachtsfestes aufmerksam macht. Ja, geht es denn noch? Tannenzweige im Haus und dazwischen Kerzen. Kerzen!!! Und wie sie darüber reden, Weihnachten steht vor der Tür und so. Gar niemand steht da! Ilsebill hat nachgesehen, und als Katze hat sie garantiert die besseren Augen.

Die Weihnachtszeit, gesehen mit den Augen einer Katze. Ein „kätzisches“ Vergnügen zum Vorlesen.



ALLE JAHRE WIEDER WEIHNACHTSMÄRKTE AN DER WESTKÜSTE



Wenn verführerische Düfte nach kandierten Nüssen und Glühwein in der Luft liegen und Weihnachtsmusik erklingt, ist man fast schon am Ziel. Nase und Ohren weisen den Weg. Das ist bei der Heider Winterwelt so, dem wohl bekanntesten Weihnachtsmarkt an der Westküste Schleswig-Holsteins, oder auch bei der Husumer „Wiehnachtstied“. Dabei ist kein Weihnachtsmarkt wie der andere. Heides Winterwelt bietet neben zahlreichen Buden und Ständen mit der Eisbahn Spaß und sportliches Vergnügen; allein schon durch ihr historisches Ambiente bestechen der Hoyersworter Weihnachtsmarkt oder der Itzehoer Weihnachtsmarkt der Kunsthandwerker im Kulturhof. Da fällt die Wahl nicht leicht – wobei nichts dagegenspricht, sich auf eine kleine Weihnachtsmarkt-Rundreise zu begeben.



Hier eine kleine Zusammenstellung weihnachtlicher Märkte und Veranstaltungen an der Westküste (ohne Anspruch auf Vollständigkeit, Änderungen sind möglich). Eine Beschreibung von Weihnachtsmärkten in ganz Schleswig-Holstein findet sich unter www.deutsche-weihnachtsmärkte.de/Schleswig-Holstein. Gerade auch die Weihnachtsmärkte in den Gutshäusern im östlichen Landesteil oder der Lübecker Weihnachtsmarkt sind eine Reise wert.

Das Husumer Weihnachtshaus – Museum und historischer Laden

Wem der Sinn nach Sammlerobjekten und kunsthistorisch wertvollen weihnachtlichen Schätzen und Raritäten steht, ist im nahezu ganzjährig geöffneten Husumer Weihnachtshaus goldrichtig. In den Innenräumen eines unter Denkmalschutz stehenden Gründerzeithauses ist eine über Jahrzehnte zusammengetragene, umfassende Sammlung zum Thema Weihnachten sowie ein großes Buchangebot zu finden. Mit Besonderheiten und Raritäten lädt ein Ladengeschäft zum Stöbern ein.

Weihnachtshaus Ingwert Paulsen jr. e. K.
Nordbahnhofstr. 2, 25813 Husum



Weihnachtsmarkttermine

Büsumer Winterzauber | 22.11.–05.01.25
11–20 Uhr täglich, außer 24.11. (witterungsabhängig)

Brunsbütteler Weihnachtszeit | 06.12.–15.12.
Rathausplatz
Sa. 12–21 Uhr | So. 12–18 Uhr,
zusätzlich Fr. 06.12. 15–21 Uhr

Weihnachtsmarkt in Burg | 07.12.–08.12.
Holzmarkt, Sa. 13–20 Uhr | So. 13–20 Uhr

Adventsmarkt im Burger Museum Ditmarsium | 07.12.–08.12., Sa. 14–18 Uhr | So. 14–18 Uhr

Heider Winterwelt | 18.11.–23.12.
Marktplatz, Mo.–Mi. 11–22 Uhr | Do.–Sa. 11–23 Uhr
So. 11–20 Uhr

Husumer Wiehnachtstied | 18.11.–28.12.
Marktplatz, Mo.–Mi. So 10–22 Uhr | Do.–Sa. 10–23 Uhr,
am 24.12.: 10–14 Uhr | 26.12.: 10–22 Uhr
25.12. geschl.

Weihnachtsmarkt im Husumer Speicher | 07.12.–08.12., Hafenstr. 17, Sa. + So. 10–17 Uhr

Weihnachtsmarkt der Kunsthandwerker | 07.12.–08.12., im Kulturhof in Itzehoe,
Sa 12–19 Uhr und So 10–18 Uhr

Itzehoer Wintervergnügen und Weihnachtsmarkt | 25.11.–31.12., Sa. 10–20 Uhr, So. 13–20 Uhr (bei Bedarf bis 22 Uhr), am 24.12. und 31.12. 10–14 Uhr

Hoyersworter Weihnachtsmarkt | 14.12.–15.12.
Herrenhaus Hoyerswort, Oldenswort/Eiderstedt
11–18 Uhr

Tönninger Weihnachtsereignis | 30.11.–22.12.
im historischen Packhaus, Sa. und So. 11–18 Uhr
und **29.12.** 11–18 Uhr



KOPFARBEIT BELIEBTES SUDOKU-GEWINNSPIEL

SUDOKU – MITTELSCHWERE VERSION

Das Ziel ist es, ein 9 x 9-Gitter mit den Ziffern 1 bis 9 so zu füllen, dass jede Ziffer in einer Spalte, in einer Reihe und in einem Block (3 x 3-Unterquadrate) nur einmal vorkommt. Einsendungen des ausgefüllten Sudoku-Feldes mit Adressangabe bitte bis zum 25. Februar 2025 an die Stadtwerke Heide GmbH, Hinrich-Schmidt-Straße 16, 25746 Heide senden. Der Rechtsweg ist ausgeschlossen. Unter den richtigen Einsendungen werden die Gewinner per Losverfahren ermittelt. Die Gewinner und die Auflösung werden sowohl in der nächsten Ausgabe unseres Kundenmagazins als auch auf unserer Internetseite www.stadtwerke-heide.de veröffentlicht.



Gewinne:

- ① ein Gutschein von Mo's Kitchen im Wert von 50 Euro
- ② ein Kino-Gutschein von LichtBlick Filmtheater Heide im Wert von 30 Euro
- ③ ein Stadtgutschein von Heider Stadtguthaben im Wert von 25 Euro
- ④+⑤ ein Energie-Geschenk-Gutschein der Stadtwerke Heide im Wert von 20 Euro



SUDOKU & SUCHSPIEL – DEZEMBER 2024



Im ganzen Heft sind Weihnachtsgeschenke versteckt – bitte tragen Sie hier die Anzahl der gefundenen Geschenke ein: _____



								6		
	1						8	9		
		8	6	9			1	3	2	
					7	9	5			
		4	7	5						
					1	6			2	3
					2					
			2		3					1
8						1	5			



Einsender/-in Sudoku- und Suchspiel-Lösung:

Name: _____

Vorname: _____

Straße, Nr.: _____

PLZ, Ort: _____

Bitte senden Sie die Lösung bis zum 15. Februar 2024 an:

Stadtwerke Heide GmbH
Hinrich-Schmidt-Str. 16
25746 Heide

WEIHNACHTS- SPASS BASTELEI AUS RECYCLING-MATERIALIEN

WEIHNACHTSBÄUMCHEN ALS TISCHDEKORATION

Material:

- leerer Eierkarton (am besten ein grüner 12er-Karton)
- Schere
- Klebstoff
- Farben (z. B. Wasserfarben, Acrylfarben oder Filzstifte)
- Dekomaterial aus der Bastelkiste (z. B. Glitzer, kleine Pailletten, bunte Perlen, kleine Knöpfe, Watte, Pfeifenreiniger ...)

Für diese „Bastelei“ benötigt ihr einen alten Eierkarton, am besten in Grün, damit eure Bäumchen schon die richtige Grundfarbe haben. Schneidet vier der kleinen kegelförmigen Hütchen aus dem Eierkarton. Diese Hütchen sind die einzelnen Baumschichten.

Nehmt jedes der Hütchen und schneidet von unten kleine Fransen ein. Die Fransen sollten nicht zu tief eingeschnitten werden – etwa bis zur Mitte des Hütchens. So entstehen die „Nadeln“ eures Tannenbaums, die später schön abstehen.

Stapelt die Hütchen übereinander. Beginnt mit einem Hütchen als Basis und setzt die weiteren darüber, sodass ein kleiner Baum entsteht. Für einen stabilen Baum könnt ihr die einzelnen Schichten mit einem Tropfen Kleber fixieren. Nutzt drei oder vier Hütchen, je nachdem wie hoch euer Bäumchen werden soll.

Jetzt kommt der kreative Teil! Bemalt den Baum nach Belieben – vielleicht möchtet ihr die Ränder der Fransen mit etwas Weiß verzieren, um eine Schneedecke zu imitieren. Wenn der Karton nicht grün ist, könnt ihr die gesamte Fläche mit grüner Farbe bemalen.

Verziert euren Baum mit allem, was ihr findet! Kleine Perlen oder Pailletten eignen sich als Christbaumkugeln. Für noch mehr Glanz könnt ihr Glitzer oder kleine Glitzersteine auf die Zweige kleben. Pfeifenreiniger eignen sich, um einen kleinen Stern oder eine Schleife für die Spitze zu formen.

Vielleicht möchten eure Bäumchen auch lustige Gesichter haben. Malt einfach mit einem Filzstift ein Gesicht auf oder klebt kleine Knöpfe als Augen und Mund auf den Baum.

Lasst die Bäumchen gut trocknen und platziert sie dann als weihnachtliche Deko auf dem Tisch. Fertig ist eure festliche Dekoration!

Viel Spaß beim Basteln und Dekorieren! Eurer Fantasie sind keine Grenzen gesetzt.



KOCHEN UND BACKEN

SELBST GEMACHTER ROTKOHL

Zutaten:

- | | |
|--------------------------|---------------|
| 2 Rotkohlköpfe | 200 g Zucker |
| 1 Liter Johannisbeersaft | 50–70 g Essig |
| 1 große Zwiebel | 2–3 EL Salz |
| 8–10 Äpfel | |

Zubereitung:

1. Rotkohl vierteln. Die Viertel in weitere Stücke schneiden und mit einer Küchenmaschine zerkleinern. Vorsichtig herantasten! Man kann den Rotkohl natürlich auch vierteln und dann selbst in feine Streifen schneiden oder hobeln.
2. Dann den Rotkohl mit dem Johannisbeersaft, der ganzen Zwiebel (evtl. halbiert) und den klein gewürfelten Äpfeln ca. 1,5 Stunden köcheln lassen. Zwischendurch immer mal wieder umrühren.
3. Danach mit Essig, Zucker und Salz abschmecken und noch eine halbe Stunde köcheln lassen.
4. Zwiebel entfernen.
5. Am besten am nächsten Tag noch mal aufwärmen und dann genießen: So schmeckt der Rotkohl besonders lecker.

Der abgekühlte Rotkohl kann auch gut in abgekochten Einmachgläsern kühl und dunkel aufbewahrt werden. Dann ist er noch einige Monate haltbar.



**GUTEN APPETIT WÜNSCHT
WENCKE SCHWIDTAL!**





Jetzt bewerben & durchstarten



WIR SUCHEN DICH!

Kundendienstmonteur Gas/Wasser (m/w/d)

- ✓ Vermögenswirksame Leistungen - VWL
- ✓ Vergütung nach dem Tarifvertrag für Versorgungsbetriebe (TV-V)
- ✓ Anfangsjahresgehalt 45.123,52 € brutto (inkl. 13. Monatsgehalt)
- ✓ Betriebliche Altersvorsorge bei der VBL
- ✓ Firmenfitness über EGYM Wellpass
- ✓ individuelle Entwicklungsmöglichkeiten
- ✓ Familiäres Betriebsklima



- scannen
- informieren
- bewerben!



STADTWERKE HEIDE GmbH